

מדינת ישראל



משרד התחבורה
התשתיות הלאומיות
והבטיחות בדרכים

לשכת סמנכ"ל בכיר תנועה
אגף הרכב ושירותי תחזוקה
רח' המלאכה 8, תל – אביב
ת.ד. 57031, ת"א 61570
טל': 03 – 5657103/9
פקס: 03 – 5657105
תאריך: ט' שבט, תשע"ג
20 ינואר, 2013
סימוכין: 20524912
תיק: מוסכים, כלכלה

- טיוטה -

| הוראות נוהל 'מס' | פתיחת מוסך מומחה | בתוקף מיום הפרסום |
|---------------------|------------------|-------------------|
|---------------------|------------------|-------------------|

1. מבוא:

ההתפתחויות בענף הרכב יחד עם כניסת מערכות הנעה חדשות, תקני זיהום אוויר מתקדמים ודרישות בטיחות גוברות והולכות, מחייבות את כל העוסקים בענף הרכב להפגין רמות גבוהות של ידע, להשתמש בצידוד מתקדם, מוצרי תעבורה מתאימים ועוד.

טיפול, תיקון ואחזקה של הרכב הפך להיות מקצוע עתיר ידע ומידע, לכך נדרש צידוד הולם, הכשרת כוח אדם בעל בסיס ידע רחב בכל הקשור לרכב ומערכותיו השונות ובעל מיומנות גבוהה בהפעלת מכשור אבחון אלקטרוני ממוחשב.

משרד התחבורה פועל ע"פ התקינה האירופאית ומשכך, הדירקטיבה האירופאית (566/2011) מחייבת החל מינואר 2013 את יצרני הרכב לאפשר גישה למידע, צידוד והכשרה לאותם מוסכים שנבחרו להיות מוסכים עצמאיים.

מטרת הרגולציה האירופאית הינה לאפשר למוסכים עצמאיים להתחרות במוסכים מורשים של יצרני הרכב באופן היעיל ביותר, תוך שימוש ברשת התמיכה של היצרן. הרגולטור נותן לצרכן אפשרויות בחירה בין החלפים באמצעותם יתוקן הרכב ואוסר על סעיפים חוזיים אשר מונעים ממוסכים להשתמש במקורות אחרים מאשר יצרני הרכב.

כפועל יוצא מהמקובל במדינות הקהילייה האירופאית צוות היישום לדו"ח הוועדה להגברת התחרותיות בענף הרכב (להלן – "הוועדה") בנושא שירותי תחזוקה המליץ על יישום מודל של מוסך מומחה אשר יעמוד בסטנדרטים של משרד התחבורה, אך לא בכל הדרישות של היצרן. המוסך יאושר ע"י משרד התחבורה לטיפול בתוצר וגם רכב מסוים או יותר, הצידוד והספרות המקצועית יסופקו ע"י יצרן הרכב או נציגו או ע"י ספקים מקצועיים אשר בידיהם נמצא החומר והצידוד. זאת בנוסף לסוגי המוסכים הקיימים היום המאושרים ע"י משרד התחבורה, מוסך כללי ומוסך שירות מרכזי המאושר גם ע"י יבואן הרכב.

יישום ההמלצה במתווה הנ"ל נועד, בין היתר, להעלות את רמת המקצועיות, להגביר את מידת השקיפות מול הלקוח ולחזק את אמון הלקוח במוסכים. כך, לצרכן תהיה אפשרות בחירה אמתית בין החלופות השונות.

יודגש כי האמור ישדרג גם את המוסכים הקיימים הן בהיבט צידוד ומכשור והן בהיבט כוח האדם בקליטת טכנולוגיות כלי הרכב החדשים, הגברת השקיפות והתחרותיות בענף חלקי החילוף והמוסכים, תוך שמירה על רמה גבוהה של שירות, מקצועיות ובטיחות.

בשלב זה הנוהל התייחס לכלי רכב פרטי ומסחרי קל עד 3.5 טון פרט למקצועות פחות וצבע וצמיגים.

2. בסיס חוקי:

- צו הפיקוח על מצרכים ושירותים (מוסכים ומפעלים לכלי רכב), תשל"ל – 1970.
- צו הפיקוח על מצרכים ושירותים (ייצור מוצרי תעבורה והסחר בהם), תשמ"ג – 1983.

3. מטרה:

מטרת הנוהל לקבוע דרישות ממוסך מומחה שיאושר ע"י משרד התחבורה והמסוגל לטפל בכלי רכב מתקדמים ובעלי הטכנולוגיות החדשות.

4. הגדרות:

"בעל עסק/מוסך" כל אדם (לרבות חברה או התאחדות או חבר בני אדם, בין שהם מאוגדים ובין שאינם מאוגדים) המחזיק במישרין או בעקיפין, במניות או זכויות במבקש ההרשאה.

"הרשות" מנהל אגף הרכב ושירותי תחזוקה במשרד התחבורה או מי ששר התחבורה הסמיכו לכך.

"יבואן" כהגדרתו בצו הפיקוח על מצרכים ושירותים (יבוא רכב ומתן שירותים לרכב), תשל"ט-1978.

"יצרן רכב" כהגדרתו בצו הפיקוח על מצרכים ושירותים (יבוא רכב ומתן שירותים לרכב), תשל"ט-1978.

"מוצר תעבורה" כהגדרתו בצו הפיקוח על מצרכים ושירותים (ייצור מוצרי תעבורה והסחר בהם), התשמ"ג-1983.

"מוסך שירות מומחה" מוסך שבו ניתנים שירותי אחזקה לרכב מנועי מתוצר ומדגם מסוים, אחד או יותר, ועמד בדרישות שקבעה הרשות.

"מבקש ההרשאה" מוסך קיים או מוסך בהקמה המבקש להיות מוסך מומחה.

"מעבדה מוסמכת" מעבדה מוסמכת לבדיקת רכב שאישר לעניין זה מנהל אגף הרכב.

"ספרות מקצועית" ספרי הוראות תיקון/מדיה מגנטית/חיבור on line ושעתונים לכל דגמי הרכב המיובאים על ידי היבואן, או ע"י גורם אחר שיאושר ע"י הרשות.

| | |
|---|-------------------------------------|
| <p>הדרכות מקצועיות אשר על יבואן הרכב, או גורם אחר שיאושר ע"י הרשות, להעביר לכלל עובדי המוסכים, בפרט למוסך מומחה, ובתדירות שתקבע ע"י הרשות.</p> | <p>"הדרכות והשתלמויות מקצועיות"</p> |
| <p>הציוד והמכשור הנחוצים לביצוע העבודות במוסך אותם יעמיד לרשות המוסך יבואן הרכב או גורם אחר שיאושר ע"י הרשות, ע"פ טבלאות התואמות לתקן של יצרן הרכב.</p> | <p>"ציוד ומכשור"</p> |
| <p>שעתון עבודות התחזוקה שפרסם יצרן הרכב שבו מפורטים פרקי הזמן הדרושים לביצוע עבודות התחזוקה ברכב.</p> | <p>"שעתן יצרן"</p> |

5. גוף הנוהל

5.1 תהליך אישור מוסך שירות מומחה:

- 5.1.1 מבקש ההרשאה יגיש לאישור מקדמי של הממונה המחוזי לשירותי תחזוקה (להלן – "הממונה") בקשה להקמת מפעל. עם הבקשה יוגשו המסמכים הבאים:
- א. תכנית מדויקת המתארת את מיקום המפעל, דרכי הגישה, חלוקה פנימית של המבנים.
- ב. אישור מחלקת הנדסה של הרשות המקומית (בטופס בקשה כיום מצוין "אישור ועדת בניין ערים מקומית") הרלוונטית על התאמת המקום להפעלת מוסך לתיקון רכב.
- הממונה המחוזי לשירותי תחזוקה יבדוק את המסמכים והחומר, ובהתאם לממצאי בדיקתו ייתן אישור עקרוני להקמת המפעל.
- לאחר קבלת אישור עקרוני, יחל הטיפול לקבלת רישיון למפעל וזאת לאחר הגשת אישור עמידה בכל הדרישות המפורטות – ראה נספח ב'.
- לאחר בדיקת הדרישות וסיור הממונה בשטח תוגש המלצה לאישור הרשות המוסמכת ויונפק רישיון למוסך כללי למבקש ההרשאה.
- 5.1.2 בעל המוסך יגיש בקשה לקבלת רישיון מומחה לצורך טיפול בתוצרי ו/או דגמי כלי רכב מסוימים. עם הבקשה יוגשו המסמכים הבאים:
- א. עמידה בכל הדרישות כנדרש ממוסך מומחה – ראה נספח ג'.
- ב. כתבי הסמכה או אישורי ניהול והשתלמויות טכניות לבעלי מקצוע רלוונטיים במוסך, כמפורט בסעיף 6.
- ג. מסמך ו/או חוזה בין בעל המוסך לבין ספק המידע, המעיד כי ברשותו מצוי חומר, מידע טכני וספרותי של יצרן הרכב, או לחילופין אישור על חיבור לאתר האינטרנט של יצרן הרכב.
- ד. תכנית תפעולית שתכלול: פירוט הצוות המקצועי של המוסך בהתאם לדרישות המינימום המפורטות בסעיף 8, הכשרות נדרשות, פירוט שלבי הטיפול בלקוח, תחזוקת תוכנות ניהוליות, הדרך לעדכון ספרות מקצועית והמידע הטכני.

ה. הצהרה חתומה על ידי בעל מוסך ובאישור עו"ד - ראה נספח ה'.

נקודה להבהרה: מוסך המחזיק ברישיון כאמור בסעיף 5.1.1 ומבקש לקבל רישיון למוסך מומחה עליו לעמוד בהוראות סע' 5.1.2. בלבד (כמפורט בנספח ג').

5.1.3 לאחר בדיקת הדרישות ע"י מעבדה מוסמכת והמפקח המחוזי בשטח, תובא הבקשה לאישור הרשות.

5.1.4 לאחר אישור הרשות, יקבל המוסך רישיון למוסך שירות מומחה בו תירשם הערה אודות התוצר/ים והדגם/ים בהם המוסך מתמחה.

5.2 התליית רישיון :

5.2.1 הרשות תהיה רשאית לבטל מומחיותו של מוסך מומחה אשר לא מילא אחר הוראות נוהל זה.

5.2.2 מוסך אשר מומחיותו תבוטל ימשיך לשמש כמפעל כללי לפי הגדרתו בצו הפיקוח על מצרכים ושירותים (מוסכים ומפעלים לכלי רכב), תש"ל – 1970.

6 התאמות נדרשות ממוסך מומחה (ראה - נספח ג'):

6.1 מכשור וציוד נדרש:

מוסך מומחה יצטייד בציוד ובמכשור על פי דרישות היצרן, לצורך מתן שירותי מוסך לתוצר ודגם רכב מסוים או יותר. באחריות המוסך להצטייד לכל הפחות בציוד המפורט בנספח ג' וכן לבדוק את דרישות היצרן המתעדכנות מעת לעת.

סורק תקלות ייעודי של יצרן הרכב: עם התפתחות הטכנולוגיה והתקדמות בשנים שירותי התחזוקה ואיתור התקלות מבוצעים ע"י שימוש בסורק תקלות ייעודי של יצרן הרכב וחיבורו למחשב הרכב. על המוסך יהיה להשתמש בסורק תקלות מקורי של יצרן הרכב בכל ביקור של רכב במוסך על מנת לזהות תקלות בטיחות וזיהום אויר במערכת המחשוב. סורק התקלות מכסה את כלי הרכב החדשים וכלל מערכותיו. סורק ייעודי ניתן לרכוש אצל היבואן או מכל ספק שמבטיח שהסורק מקורי ומקבל עדכון מיצרן הרכב.

6.2 שילוט: בכל מוסך ייקבע שילוט במקום נראה לעין שיתאר באיזה תוצר ודגם רכב הוא מתמחה, מחיר שעת העבודה, אחריות ועוד, כמפורט בנספח ג'.

6.3 מבנה: כמפורט בנספח ג'.

6.4 ספרות ומידע:

6.4.1 על המוסך להתקשר בחוזה עם יצרן או ספק מידע המאשר ע"י הרשות, לצורך אספקת כל הספרות המקצועית הנדרשת לתקופה של שנתיים לפחות (לכל דגמי הרכב של היצרן שיובאו לארץ), או לחילופין אישור על חיבור לאתר האינטרנט של יצרן הרכב תוך עדכון מדי שנה.
על ספק המידע לעמוד בדרישות הבאות:

- הינו בעל זכויות היוצרים על המידע.
- בהתאם, ברשותו אישור להפצת המידע הטכני והספרות המקצועית של דגמי הרכב.

6.4.2 באחריות המוסך להתעדכן בכל הוראה טכנית רלוונטית/עדכוני תוכנה ועדכוני שינויים, שיהיו זמינים לו אצל היבואן/היצרן בכל עת, למשך תקופת הרישיון, לרבות הוראות נוהל עדכון של יצרן הרכב (service Bulletins) כפי שמופיעים באתר האינטרנט של יצרן הרכב או בספרות ומידע של יצרן הרכב.

6.4.3 הכשרות והשתלמויות:

6.4.3.1 ההכשרות הנדרשות יבוצעו ע"י אחד מהגופים הבאים:

- יבואן הרכב הישיר לתוצר הרכב המבוקש.
- מעבדה מוסמכת לרכב.
- גורם אחר שיאושר ע"י הרשות, בדומה להליך המקובל כיום לביצוע הכשרות והשתלמויות.

6.4.3.2 תוכן הכשרות והשתלמויות:

שני אנשי מקצוע של המוסך לפחות, יידרשו לעבור את ההשתלמויות הבאות (נושאים נוספים והשעות ייקבעו לאחר הליך השימוע):

- אנגלית טכנית – 40 שעות.
- שימוש במאגרי מידע הספציפי של היצרן (כולל קריאת שרטוטים טכניים ודיאגרמות חשמל) – 20 שעות.
- הכרה ושימוש בציוד אבחון הספציפי של יצרן הרכב (תאורטי ומעשי) – 10 שעות.
- הכרת מערכות והכשרות נוספות לרבות שעות כפי שיקבע ע"י הרשות.

6.4.3.3 המוסך יחזיק באישורים על הכשרות והשתלמויות.

7 אחריות ופעילות המעבדה המוסמכת לרכב לעניין עמידת המבקש בדרישות מוסך מומחה:

7.1 עמידה בדרישות לצורך קבלת רישיון להפעלת מוסך שירות מומחה:

7.1.1 המעבדה תבדוק עמידת המוסך בדרישות בתחומי ההכשרה, הספרות והמחשוב וכן

הימצאות הציוד המכשור ותקינותו, כמפורט בסעיף 6 ונספח ג' לנוהל זה.

7.1.2 המעבדה תבדוק כי המוסך הציג אישור על רכישת זכויות שימוש מספק מורשה או

יצרן הרכב לתקופה של שנתיים לפחות ותבדוק תפעול מערכת המחשב מול התוכנה הייעודית.

7.1.3 באם יעמוד בתנאים לעיל תנפיק המעבדה המוסמכת אישור לרשות אשר תנפיק

למבקש ההרשאה רישיון להפעלת מוסך מומחה.

7.2 עמידה בדרישות לצורך חידוש רישיון להפעלת מוסך שירות מומחה:

- 7.2.1 המעבדה תפקח על עמידת המוסך בדרישות בתחומי ההכשרה, הספרות והמחשוב וכן הימצאות הציוד המכשור ותקינותו, כמפורט בסעיף 8 ונספח ג' לנוהל זה, בתדירות של אחת לשנה לצורך חידוש הרישיון, וזאת, לא יוקדם מחודשיים ולא יאוחר משבועיים בטרם המועד הנדרש לחידוש הרישיון.
- 7.2.2 המעבדה תבדוק את תפעול מערכת המחשב ואת קבלת עדכון המידע השוטף מיצרן הרכב.
- 7.2.3 המעבדה תהיה רשאית לבצע ביקורי פתע לצורך פיקוח ובקרה על העבודה השוטפת של מוסך שירות מומחה.

8 דרישות ניהול וארגון לאחר פתיחת מוסך מומחה:

8.1 טיפול ואחריות:

- 8.1.1 התמחות: כל מוסך יצטרך להתמחות בתוצר מסוים או במספר תוצרים ולעמוד בקריטריונים לטיפול באותו תוצר ו/או דגם. המוסך מחויב לתת שירות לכל כלי הרכב להם קיבל כתב הסמכה מהרשות. יש לציין את דגמי הרכב ויצרן הרכב במקום גלוי לעין ובכל פרסום, לרבות שלט הכניסה ודלפק הקבלה.
- 8.1.2 לא יטפל המוסך בדגם רכב אשר לא הוסמך לטפל בו. המוסך יוכל לטפל בדגמי כלי רכב אחרים ובלבד שיידע את הלקוח כי אינו מומחה לרכב זה וכן יציין זאת ע"ג החשבונית והצעת המחיר.
- 8.1.3 המוסך מחויב לתת אחריות על טיפול/תיקון, וכן אחריות על חלקי חילוף כפי שנקבע בצו הפיקוח על מצרכים ושירותים (ייצור מוצרי תעבורה והסחר בהם), תשמ"ג-1983.
- 8.1.4 האחריות תצוין ע"ג הצעת המחיר והחשבונית.
- 8.1.5 המוסך מחויב להציע ללקוח את מגוון החלפים הקיימים לדגם רכב עבורו יינתן השירות (חלף מקורי, OEM, תחליפי ועוד)
- 8.1.6 אחריות על חלפים: המוסך מחויב לוודא בעת רכישת החלף מצד הלקוח ולפני השימוש בו, כי אותו חלף מתאים לדרישות האיכות של דגם הרכב הספציפי לו יינתן השירות. במידה ויימצא כי חלף שעשה בו שימוש לא תואם לדגם הרכב יהיה המוסך אחראי לכל נזק שייגרם בגין כך.

8.2 הצעת מחיר:

- 8.2.1 עריכת בדיקה מקיפה לרכב ובהתאם הוצאת הצעת מחיר שתיחתם ע"י הלקוח. הלקוח יחויב על הבדיקה ע"פ שעתון היצרן לשעת אבחון.
- 8.2.2 הבדיקה, כבסיס להצעת המחיר, תכלול: פירוק גלגלים, נסיעת מבחן, בדיקה על ליפט, נזילות וחופשים, בדיקת אורות ועוד.

- 8.2.3 הצעת המחיר הינה סופית ומחייבת את המוסך, למעט ליקויים סמויים שיתגלו במהלך ביצוע התיקון.
- 8.2.4 הצעת המחיר תכלול: מקור הבעיה, פירוט התיקון המוצע, סוג החלפים המוצעים לפי מספר קטלוגי, משך התיקון ושעת העבודה וכן תקופת האחריות (ההצעה לא תכלול שמות כלליים כגון: "טיפול זהב" או "טיפול גדול").
- 8.2.5 הצעת מחיר שמומשה לכדי תיקון תישמר במוסך למשך חצי שנה.

8.3 חשבונית:

- 8.3.1 החשבונית תהיה מפורטת, מסודרת וברורה.
- 8.3.2 נוסח החשבונית יהיה זהה לנוסח הצעת המחיר, לרבות מחירים, ולמעט ליקויים סמויים שהתגלו במהלך התיקון. נדרש לעדכן את הלקוח לגבי ליקויים אלה טרם ביצוע התיקון/טיפול. עלות הטיפול בכללותו תופיע בחשבונית שתונפק ללקוח.
- 8.3.3 החשבונית שתונפק ללקוח תכלול את הפרטים הבאים:
- שם המוסך ופרטי יצירת קשר (טלפון וכתובת).
 - מס' רישיון המוסך.
 - פירוט התיקון במלואו, אשר יכלול: מקור הבעיה, הטיפול הניתן, סוג החלפים (לפי מספר קטלוגי), מחיר שעת עבודה התואם למחיר שניתן בהצעת המחיר ותקופת האחריות.
 - חיוב עבור עבודה, חלקים ועבודת חוץ יחויב בנפרד בחשבונית תוך ציון מחיר מוצרי התעבורה, שם המוצר ומספרו הקטלוגי.
 - נימוקים לחריגה מהמחיר שהוצע בהצעת המחיר.

8.4 תוכנת ניהול מוסך:

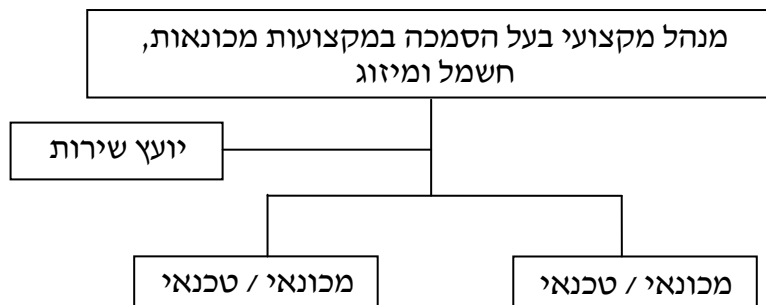
- על מנת להבטיח שירות יעיל ומקצועי ללקוח, נדרש המוסך לעשות שימוש בתשתית ותקשורת, בחומרה ובתוכנה לניהול מוסך כמפורט:
- 8.4.1 ניהול מלאי ממוחשב – הכולל ניהול בקרת מלאי אוטומטית והזמנות ואיתור מק"טים.
- 8.4.2 תוכנת ניהול לקוחות – הכוללת את טיפולי הרכב (ספר רכב), מעקב אחרי טיפולים תקופתיים, תקלות חריגות ועוד.
- 8.4.3 אישור ניהול ספרים מרשות המיסים.
- מערכת הניהול תכלול בסיס נתונים מלא, עדכני ומדויק.

8.5 כוח אדם:

- כ"א אשר יועסק במוסך יהיה אמין, מקצועי ומוסמך לביצוע העבודות והשירותים הניתנים במוסך. לכל עובד תהיה הגדרת תפקיד ותחומי אחריות.

כלל כה"א יידרש לעבור הכשרות מדי תקופה לצורך עדכון וחידוש לפי צורכי התפקיד. בכפוף לסוגי הרכב והנחיות יצרן הרכב והנחיות הרשות.

מינימום כ"א הנדרש לפעילות המוסך הינו ארבעה עובדים כמפורט:



8.5.1 מנהל מקצועי:

המנהל המקצועי במוסך אחראי על העבודה המקצועית שמבוצעת במוסך ועל כן צריך שיעמוד בתנאים שקובע החוק לקבלת רישיון, על מנת להבטיח שהוא בעל הכשרה ומיומנות מקצועית מתאימה.

המנהל המקצועי:

- ישהה במוסך בכל שעות הפעילות.
- יהווה סמכות מקצועית וניהולית לעובדי המוסך.
- יתכנן את עבודת עובדי המוסך ויפקח עליה.
- יוודא שמירה על סטנדרטי שירות ונהלי עבודה.

הסמכות נדרשות:

- תעודת הסמכה מטעם הרשות לניהול מוסך במקצועות מכונאות, חשמל ומיזוג.
- הכשרות והשתלמויות טכניות כמפורט בסעיף 6.4.3.2 והשתתפות בהדרכות תקופתיות, אחת לשנה לפחות כפי שתקבע הרשות.
- השתלמות בדגם רכב חדש.

פירוט דרישות התפקיד:

- אחריות על יישום, בקרה על מדדים, בקרה על איכות העבודה.
- פיתוח מקצועיות והכשרת עובדים.
- מעקב אחר עדכונים וספרות מקצועית.
- בדיקת תקינותו של כל רכב שטופל במוסך לפני מסירתו ללקוח.
- דיווח לרשות על ליקויים ברכב שהתגלו ולא תוקנו.

אחריות מקצועית:

האחריות על איכות הטיפול וליקויים בו מוטלת על המנהל המקצועי.

8.5.2 יועץ שירות – פירוט דרישות התפקיד:

- אמינות, מקצועיות ובעל הבנה בסיסית ברכב.

- קבלת הלקוח, טיפול בפנייתו, בקרה על ביצוע העבודה, שחרור הלקוח.
- הסמכות הנדרשות:
- השתלמויות טכניות והשתתפות בהדרכות תקופתיות לפי הצורך.
- אחריות מקצועית:
- קבלת לקוח (תיאום ציפיות, פתיחת כרטיס עבודה וכו').
- הערכת זמן השירות.
- הגשת והסברת הצעת המחיר ללקוח.
- מתן התראה ללקוח בטרם התיקון על תקלות/בעיות נוספות שהתגלו במהלך התיקון, קבלת אישור מהלקוח ותיעודן בכרטיס העבודה של הרכב.
- וידוא כי כל העבודות ברכב בוצעו ע"פ דרישות יצרן הרכב ובהתאם להזמנת התיקון של הלקוח וכי הרכב מוכן למסירה.

8.5.3 מכונאי/טכנאי:

- ביצוע תיקונים/טיפולים ברכב.
- הסמכות נדרשות:
- אחד העובדים יהיה בעל הסמכה של 5 שנים לפחות במכונאות רכב ויעבור את הדרכות והשתלמויות כמפורט בסעיף 6.4.3.2.
- השתלמויות טכניות והשתתפות בהדרכות תקופתיות לפי הצורך.
- אחד העובדים, מלבד המנהל המקצועי, יעבור השתלמות בדגם רכב חדש.
- אחריות מקצועית:
- ביצוע טיפולים ברכב בהתאם להוראות המנהל המקצועי.
- התראה על תקלות נוספות שהתגלו במהלך התיקון.

8.6 לבוש כ"א:

- 8.6.1 לבוש נקי וייצוגי.
- 8.6.2 טכנאים/מכונאים יידרשו ללבוש נעלי עבודה בטיחותיות.

8.7 הכשרות והשתלמויות תקופתיות:

- 8.7.1 אנשי המקצוע של המוסך ידרשו לעבור השתלמויות תקופתיות בנוגע לעדכונים בחומר השוטף או בעקבות עבודה עם תוצר חדש.
- 8.7.2 ההשתלמויות יתקיימו במתכונת דו-יומית אחת לשנה לפחות, או בפרק זמן אחר שייקבע ע"י הרשות.
- 8.7.3 ההשתלמויות יועברו ע"י אחד מהגורמים המוסמכים המצוינים לעיל בסעיף 6.4.3.
- 8.7.4 המוסך יחזיק אישורים על השתלמויות והדרכות של עובדיו.

8.8 פיקוח ובקרה:

- פיקוח ובקרה על ביצוע הדרישות בתחום ניהול וארגון מוסך מומחה יבוצע על ידי המפקח המחוזי על המוסכים מטעם הרשות.

9 תחולה:

נוהל זה יחול על מוסך שירות מומחה באשר לתחזוקה הרכב הפרטי ומסחרי קל עד 3.5 טון פרט לנושאי צמיגים, פחחות וצבע אשר ידונו בעתיד. תוספת הנושאים הנ"ל למוסך שירות מומחה מחייבת עמידה בכל דרישות יצרן הרכב בנושא.

10 תחילה:

נוהל זה יחול מיום פרסומו.

11 אחריות:

- 11.1 אגף הרכב – מתן אישור להפעלת מוסך שירות מומחה ופיקוח שוטף, אישור הגופים המוסמכים להעביר הכשרות מקצועיות
- 11.2 מעבדה מוסמכת – מתן המלצה לרשות המוסמכת לאישור המוסך כמוסך מומחה, ביצוע ביקורות שוטפות וביקורות פתע (לפי הצורך).
- 11.3 גופים מוסמכים ע"י הרשות להעברת ההכשרות הנדרשות.
- 11.4 מנהל המוסך והמנהל המקצועי.

12 נספחים:

- נספח א' – תהליך אישור מוסך מומחה.
- נספח ב' – דרישות וציוד ממוסך כללי.
- נספח ג' – דרישות וציוד ממוסך מומחה.
- נספח ד' – תהליך זרימת לקוח במוסך מומחה.
- נספח ה' – הצהרת המוסך.

נספח א': תהליך אישור מוסך מומחה

הפעילות הנדרשת מבעל המוסך



נספח ב': דרישות וציוד ממוסך כללי

| תחום | תיאור הדרישה | הערות |
|--------------------|---|--|
| שטח ומבנה | 1. שטח המבנה 110 מ"ר. לפי החלוקה הבאה: שטח עבודה תחת גג 75 מ"ר, חדר שיפוצים 10 מ"ר, מחסן כלים וחלקים 8 מ"ר, משרד כולל חדר המתנה, 7 מ"ר, חדר אוכל + שירותים 10 מ"ר. 2. שטח חניה ותמרון: 225 מ"ר. | סה"כ 335 מ"ר |
| | בור בדיקות ועבודה בעל יציאות חירום או מגבה להרמת הרכב כולו באחד מתאי העבודה. | המוסך ידאג להציג אישור מהנדס משרד העבודה לגבי תקינות מתקני ההרמה |
| מערכות, כלים וציוד | שולחן עבודה | |
| | מלחציים מקבילים | |
| | דוכנים למכונות | |
| | משולשים לבלמי רכב | |
| | מרים הידראולי על גלגלים | |
| | מיטות לשכיבה מתחת לרכב | |
| | מנורת יד 24 וולט או פנס לדים | |
| | מתקן לרחיצת חלקים | |
| | מתקן הרמה להוצאת מכללים (מנוע, תיבת הילוכים וכו') | |
| | משאבה לשמן ממסרה | |
| | מקדחה קבועה | |
| | אבן משחזת על כנה | |
| | מכשירים לפירוק והרכבת שסתומים | |
| | מערכות חולצים מסוגים שונים | |
| | מכשירים להרכבת טבעות בוכנה | |
| | מכשיר ליטוש מנוע ומקדחה | |
| | מד דחיסה | |
| | מד תת לחץ | |
| | מד לחץ שמן | |
| מד חום | | |
| מד זחיח (קליבר) | | |
| מערכת מקרו-מטרים | | |

| הערות | תיאור הדרישה | תחום |
|-------|---|--------------------|
| | אינדיקטור סרגל לבדיקת שטחים ידיות פיתול (מד מומנט) מכשיר לחיתוך צינורות מכשיר לעשיית קונוסים כפולים בצנרת צבת לקפיצי בלמים מדחס אוויר מכשיר לבדיקת מרססים מד דחיסה למנוע דיזל מכשיר לבדיקת לחץ מערכת קירור מכשיר לבדיקת לחץ מערכת הגה כוח מכשיר לבדיקת רכב בעל מערכות ממוחשבות בהתאם לסוג הרכב מיכל לאיסוף ואחסון שמנים שרופים מפסיק זרם פחת מאור כוח מכשיר לבדיקת קוטר תופי בלם | מערכות, כלים וציוד |
| | ניהול המוסך ע"י מנהל מקצועי בעל כתב הסמכה למכונאות רכב נוכחות מנהל המקצועי במשך כל שעות פעילות המוסך ספרות מקצועית | ידע מקצועי |

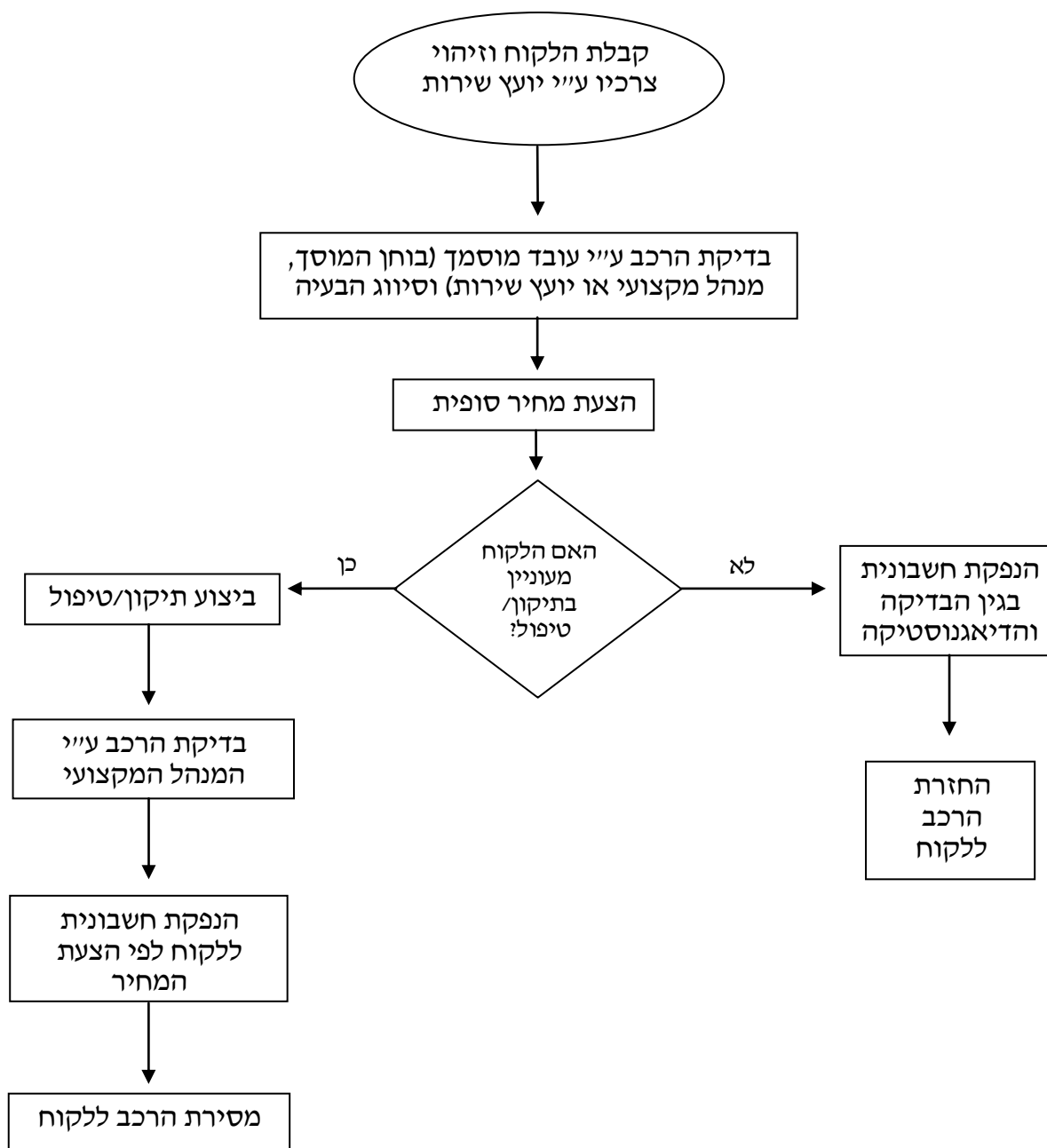
נספח ג': דרישות וציוד ממוסך מומחה

הדרישות להלן הינן בנוסף לדרישות ממוסך כללי, ומתבססות בעיקר על תוספת ציוד ומכשור, ספרות מקצועית ועוד על פי דרישות היצרן.

| תחום | תיאור הדרישה | הערות |
|---|---|---|
| שילוט | במשרדים | האחריות לעבודה וחלקים (תחום בלו"ז או ק"מ) מחיר שעת עבודה מס' רישיון המוסך |
| | במחלקות – כיתוב בצבע אדום על גבי רקע לבן, גודל השלט 40*40 ס"מ, גודל גופן 7 ס"מ | לרבות מחלקות ואזורים ציבוריים (שילוט תקני) |
| | שילוט חיצוני – כיתוב בצבע כחול על גבי רקע לבן, גודל השלט 60*100 ס"מ, גודל גופן 8 ס"מ | שם המוסך, התמחויות (דגמי רכב, הסמכות) שעות פעילות של המוסך |
| | חדר הלבשה לעובדים | השלט ימוקם במוסך באופן כזה שניתן יהיה לראותו מהכניסה למוסך. השלט יכלול את הפרטים הבאים: 1. מוסך מורשה מטעם משרד התחבורה. 2. תוקף הרישיון (מתאריך XX/MM/YYYY ועד תאריך XX/MM/YYYY). 3. המקצועות בהם המוסך מורשה לעסוק, וכן סוגי כלי הרכב בהם הוא מורשה לטפל. 4. המחיר לשעת עבודה ללקוח. 5. מאפיינים נוספים אשר הגדיר אגף הרכב ככל שידרשו. |
| | נגישות ומתקנים מותאמים לנכים | |
| | מיזוג אוויר | באולמות המשרדים וחדר ההמתנה |
| | מכלי אשפה מוגנים ומוסתרים | במבנה ובתאי העבודה לא ימצאו מכלולים וחלפים גלויים לעין |
| | לפחות 3 מגבהים להרמת הרכב כולו, כאשר אחד המגבהים יהיה מסוג 4 עמודים מסילות או לחילופין בור בדיקה | |
| | 3 תאי עבודה לפחות בגודל 4*6 מטר | |
| | מערכות, כלים וציוד | מכשיר ניקוז אוויר ממערכת בלמים |
| שעונים למדידת לחץ אוויר בגלגלים | | |
| מפריד שמן לניקוז תשטיפים | | |
| שעון לבדיקת לחץ גדישה | | |
| שעונים לבדיקת לחץ דלק +מתאמים | | |
| ארגז כלים סטנדרטי למכונאים | | |
| ציוד אוניברסלי למערכת בלמים | | |
| מכשיר בדיקת מצברים אלקטרוניים | | דרישות לכלים אלה מתעדכנות מעת לעת בהתאם לדרישות היצרן (מכשיר אבחון מקורי) |
| סורק תקלות ייעודי של יצרן הרכב (ע"פ הנחיות היצרן) | הסורק מותאם לדגמי הרכב והתמחויות במוסך (סורק מקורי) ויתקבל עדכון לפחות פעם בשנה שייבדק ע"י מעבדה מוסמכת | |
| תוכנת סורק | התוכנה מתעדכנת על-פי הצורך באופן רציף עם ההתחברות לאתר היצרן | |
| מכשיר 4 גזים לבנזין ומכשיר לבדיקת עשן (המלצה) | בהתאם לתקן אירופאי ואישור משרד התחבורה. | |

| תחום | תיאור הדרישה | הערות |
|--------------------|--|---|
| מערכות, כלים וציוד | אוסילוסקופ כפי שדורש היצרן. זאת במידה ומחשב האוסילוסקופ אינו מובנה בסורק המקורי של היצרן | דו ערוצי מינימום |
| | רב מודד דיגיטלי | בדיקת מתחים, התנגדויות וזרם עד A10 |
| | צבת אמפר מטר השראתית | עם אפשרות לבדיקת זרמי זליגה של מינימום A0.01 |
| | מכשיר לבדיקת מרססי מסילה משותפת למוסכים המתמחים במנועי דיזל | מתח הפעלה V400 הרצת מרסס עד 3,500 סל"ד |
| | מתקן איסוף שמן משומש | <p>□ נפח של 400 ליטר או 1,000 ליטר – תלוי אם המוסך הוא מעל או מתחת ל-500 מ"ר.</p> <p>□ כל השמן המשומש ייאסף אל מתקן האיסוף והוא יפונה למחזור או לאתר פסולת רעילה. המוסך חייב לשמור קבלות פינוי של המתקן למשך שלוש שנים.</p> |
| | בודק מצברים | בודק מצברים אלקטרוני ללא עומס מ-50 אמפר להנעה עד 1,000 אמפר להנעה |
| | מטען | מטען מהיר ומטען איטי מוגן מספייקים כולל גיבוי זיכרונות בהחלפת מצבר |
| | למוסך המורשה לבדוק כלי רכב היברידיים – כלים ייעודים לבדיקת רכב היברידי לפי הוראות היצרן הספציפי. | רב מודד למתח גבוה ומכשיר לבדיקת בידוד כפי שקבע יצרן הרכב |
| | מכשור למחזור גזים למיזוג אוויר (הסמכה למיזוג) | לפי הוראות יצרן הרכב |
| | מכשור לבדיקת זוויות היגוי | כולל תוכנה המכסה את הרכבים שבהם המוסך מתמחה או חלופה אחרת שתקבע ע"י הרשות ולפי הוראות היצרן |
| ידע מקצועי | ארגז עזרה ראשונה | |
| | ניהול המוסך ע"י מנהל מקצועי בעל כתב הסמכה למכונאות רכב, חשמל ומיזוג אוויר | נוכחות מנהל המקצועי במשך כל שעות פעילות המוסך |
| | הכשרות והשתלמויות מקצועיות כמפורט בסעיף 6.4.3 | המוסך יחזיק אישורים ותעודות בדבר הסמכות והשתלמויות שעברו עובדי המוסך |
| | ספרות מקצועית כמפורט בסעיף 6.4.1 לנוהל | |

נספח ד': תהליך זרימת לקוח במוסד מומחה



נספח ה':

הצהרה

הח"מ, חברת _____ מצהירה ומתחייבת בזה, בקשר עם הגשת בקשתה למתן רישיון להפעלת מוסך מומחה לרכב מתוצרים ו/או מדגם/ים _____ ("כלי הרכב") המיוצר על ידי _____ ("יצרן/ים הרכב") כי, על בעל המוסך לעמוד בתנאים ובדרישות כדלהלן, נוהל משרד התחבורה למוסך מומחה, ובכפוף לאמור בצו הפיקוח על מצרכים ושירותים (מוסכים ומפעלים לכלי רכב) תש"ל-1970:

- 1 להציע ללקוח את מגוון החלפים הקיימים לדגם רכב עבורו יינתן השירות: מקורי, תחליפי, ועוד.
- 2 ניהול המפעל יהיה ע"י מנהל מקצועי בעל כתב הסמכה למכונאות רכב ויעמוד לרשות מפעל זה בלבד. המנהל המקצועי יהיה נוכח במקום במשך כל שעות פעילות המוסך.
- 3 לתת שירות לכל כלי הרכב להם קיבל כתב התמחות ממשרד התחבורה וכן לציין את דגמי הרכב ויצרן הרכב במקום גלוי לעין ובכל פרסום לרבות שלט הכניסה ודלפק הקבלה.
- 4 לא לטפל בדגם רכב אשר המוסך לא הוסמך לטפל בו. במידה והחליט לטפל בסוג רכב שלא הוסמך לטפל בו, יידע את הלקוח כי הוא איננו מוסמך.
- 5 לתת אחריות על טיפול/תיקון של שלושה חודשים לפחות, וכן אחריות על חלקי חילוף אלא אם יצרן החלף קבע מעבר לכך.
- 6 לוודא בעת רכישת החלף מצד הלקוח ולפני השימוש בו כי אותו חלף מתאים לדגם הרכב הספציפי לו יינתן השירות. במידה ויימצא כי חלף שעשה בו שימוש לא תואם לדגם הרכב יהיה המוסך אחראי לכל נזק שייגרם בגין כך.
- 7 לתת ללקוח הצעת מחיר מקיפה אשר תכלול את מקור הבעיה, פירוט התיקון, סוג החלפים, משך התיקון, שעת העבודה ותקופת האחריות. הצעת המחיר תהיה סופית ותהיה תואמת לחשבונית שתונפק בסוף הטיפול, למעט מקרים של ליקויים סמויים שיתגלו במהלך ביצוע התיקון וזאת בכפוף לאישור הלקוח.
- 8 להודיע למשרד התחבורה בכתב על אירוע אשר עלול לגרום לפגיעה בעקרון העסק החי, כמשמעותו בגלוי דעת מס' 58, של מוסך, בתוך שבעה ימים מקרות האירוע.

9 לעדכן את משרד התחבורה על כל שינוי מהותי בנוגע למסמכים והתחייבויות שהמציא בעת הגשת הבקשה לרבות חובות המוסך והוראת הצו על עדכוניו.

10 עמידה בתנאי צו הפיקוח על מצרכים ושירותים (מוסכים ומפעלים לכלי רכב) תש"ל-1970.

11 עמידה בדרישות והוראת הנוהל של משרד התחבורה המתחדשים מעת לעת.

בכבוד רב,

מנכ"ל החברה
(מורשה החתימה)

אישור עורך דין

הריני לאשר כי מר _____, חתם על המסמך הנ"ל לפניי, וחתימתו מחייבת את החברה לצורך האמור במסמך זה לעיל.

תאריך

חתימה וחותמת